


УТВЕРЖДАЮ
Начальник управления
образования администрации
муниципального образования
Славянский район Краснодарского края



Е.А. Щурова
_____ 2023 г.

СОГЛАСОВАНО:
Помощник начальника УФСБ
России по Краснодарскому краю-
руководитель аппарата
оперативного штаба
полковник



_____ О.А. Кирин
(подпись)
« 09 » _____ 2023 г.
М.П.

СОГЛАСОВАНО:
Врио начальника ОВО по Славянскому
району – филиала ФГКУ УВО ВНГ
России по Краснодарскому краю
майор полиции



_____ А.А. Шепель
(подпись)
« 07 » _____ 2023 г.
М.П.

СОГЛАСОВАНО:
Начальник отдела надзорной
деятельности и профилактической
работы Славянского района ГУ МЧС
России по Краснодарскому краю
полковник внутренней службы



_____ Ю.А. Орлов
(подпись)
« _____ » _____ 2023 г.
М.П.

ПАСПОРТ БЕЗОПАСНОСТИ

Муниципального автономного дошкольного образовательного учреждения
детский сад комбинированного вида № 15
_____ (наименование объекта (территории))

город Славянск-на-Кубани
2023 г.

I. Общие сведения об объекте (территории)

Муниципальное образование Славянский район Краснодарского края.
Адрес: 353567, Краснодарский край, Славянский район, город
Славянск-на-Кубани, улица Красная, 22.

Телефон/факс: 8- 86146-4-36-79.

Электронная почта: slavyansk@mo.krasnodar.ru

(наименование, адрес, телефон, факс, адрес электронной почты органа
(организации), являющегося правообладателем объекта (территории))

Адрес территории: 353560, Краснодарский край, Славянский район,
город Славянск-на-Кубани, улица Полковая, 235/1;

телефон: 8-86146- 4-05-35;

электронная почта: madoul5_slav@mail.ru

адрес объекта (территории), телефон, факс, адрес электронной почты)

Основной вид деятельности по ОКВЭД: 85.11 (Образование
дошкольное).

(основной вид деятельности органа (организации))

Четвертая категория опасности.

(категория опасности объекта (территории))

Общая площадь территории составляет 6015,0 кв. метров,
протяженность периметра составляет 514,6 метров.

(общая площадь объекта (кв. метров), протяженность периметра (метров))

Свидетельство о регистрации права на постоянное пользование
земельным участком № 23-АЛ № 728100, выдано 12.04.2013. Свидетельство
о государственной регистрации права на оперативное управление детского
сада № 23-АЛ № 779103 от 01.04.2013.

(номер свидетельства о государственной регистрации права на пользование
земельным участком и свидетельства о праве пользования объектом недвижимости,
дата их выдачи)

Заведующий МАДОУ д/с №15 Ажинова Наталья Леонидовна,
служебный телефон: 8-86146-4-05-35; мобильный телефон: 8-918-665-12-20;
электронная почта: madoul5_slav@mail.ru

(ф.и.о. должностного лица, осуществляющего непосредственное руководство
деятельностью работников на объекте (территории), служебный и мобильный
телефоны, адрес электронной почты)

Синяговский Роман Иванович, телефон: 8-86146-4-36-87; электронная
почта: slavyansk@mo.krasnodar.ru

(ф.и.о. руководителя органа (организации), являющегося правообладателем
объекта (территории), служебный и мобильный телефоны, адрес электронной
почты)

II. Сведения о работниках, обучающихся и иных лицах, находящихся на объекте (территории)

1. Режим работы объекта (территории)

Понедельник - пятница: с 07:30 до 17:30.

Суббота, воскресенье - выходной.

(в том числе продолжительность, начало и окончание рабочего дня)

2. Общее количество работников 45 человек.

3. Среднее количество находящихся на объекте (территории) в течение дня работников, обучающихся и иных лиц, в том числе арендаторов, лиц, осуществляющих безвозмездное пользование имуществом, находящимся на объекте (территории), сотрудников охранных организаций (единовременно) 159 человек.

4. Среднее количество находящихся на объекте (территории) в нерабочее время, ночью, в выходные и праздничные дни работников, обучающихся и иных лиц, в том числе арендаторов, лиц, осуществляющих безвозмездное пользование имуществом, находящимся на объекте (территории), сотрудников охранных организаций 1 человек.

5. Сведения об арендаторах, иных лицах (организациях), осуществляющих безвозмездное пользование имуществом, находящимся на объекте (территории).

МАДОУ д/с №15 помещения (земельные участки) в аренду не сдает.

(полное и сокращенное наименование организации, основной вид деятельности, общее количество работников, расположение рабочих мест на объекте (территории), занимаемая площадь (кв. метров), режим работы, ф.и.о. руководителя-арендатора, номера (служебного и мобильного) телефонов руководителя организации, срок действия аренды и (или) иные условия нахождения (размещения) на объекте (территории))

III. Сведения о критических элементах объекта (территории)

1. Перечень критических элементов объекта (территории) (при наличии)

№ п/п	Наименование критического элемента	Количество работников, обучающихся и иных лиц, находящихся на критическом элементе (человек)	Общая площадь (кв. метров)	Характер террористической угрозы	Возможные последствия
	отсутствуют				

2. Возможные места и способы проникновения террористов на объект (территорию).

Наиболее вероятными местами проникновения на территорию детского сада являются: главный вход (проезд) на территорию со стороны улицы Полковой, главные входы в административное здание и оконные проемы 1 этажа.

3. Наиболее вероятные средства поражения, которые могут применить террористы при совершении террористического акта.

Наиболее вероятными средствами поражения, применяемые преступниками могут являться: огнестрельное (холодное) оружие и (или) взрывные устройства различного вида изготовления (в т.ч. с использованием

БПЛА), различные виды отравляющих веществ, легковоспламеняющиеся вещества, транспортные средства (наезд на воспитанников).

IV. Прогноз последствий в результате совершения на объекте (территории) террористического акта

1. Предполагаемые модели действий нарушителей.

Физическая ликвидация воспитанников (работников) детского сада после проникновения на территорию с использованием огнестрельного (холодного) оружия и (или) взрывных устройств. Проникновение в здания с целью захвата воспитанников (работников) детского сада в качестве заложников. Применение отравляющих веществ или поджог имущества в местах массового нахождения воспитанников (общие помещения в группе, помещение культурной работы и т.д.). Использование транспортного средства для совершения массового наезда на группы воспитанников в пределах проезжей части или прогулочной территории детского сада.

(краткое описание основных угроз совершения террористического акта на объекте (территории) (возможность размещения на объекте (территории) взрывных устройств, захват заложников из числа работников, обучающихся и иных лиц, находящихся на объекте (территории), наличие рисков химического, биологического и радиационного заражения (загрязнения)

2. Вероятные последствия совершения террористического акта на объекте (территории): гибель воспитанников и работников, пострадавшие (раненые) в результате террористического акта с применением огнестрельного или холодного оружия, взрывчатых веществ, разрушение помещения в очаге взрыва, прекращение функционирования помещения в очаге пожара, нанесение ущерба оборудованию и имуществу детского сада либо наступления иных общественно-опасных последствий. Площадь возможной зоны разрушения (заражения) может составить 2452,7 кв. метров.

(площадь возможной зоны разрушения (заражения) в случае совершения террористического акта (кв. метров), иные ситуации в результате совершения террористического акта)

V. Оценка последствий совершения террористического акта на объекте (территории)

Возможное количество пострадавших на объекте (территории) - 245 человек.

VI. Силы и средства, привлекаемые для обеспечения антитеррористической защищенности объекта (территории)

1. Силы, привлекаемые для обеспечения антитеррористической защищенности объекта (территории).

Для пресечения террористической угрозы на первоначальном этапе привлекается сотрудник ООО ЧОО «АТЭМИ».

От правоохранительных органов привлекается личный состав следующих ведомств:

УФСБ России по Краснодарскому краю;
 ГУ ФСВНГ Российской Федерации по Краснодарскому краю;
 ГУ МЧС России по Краснодарскому краю;
 Отдел полиции МВД России по Славянскому району Краснодарского края.

2. Средства, привлекаемые для обеспечения антитеррористической защищенности объекта.

На объекте применяются следующие средства обеспечения: металлоискатель, кнопки тревожной и пожарной сигнализации, система видеонаблюдения, средства блокировки дверей (замковые устройства), видеодомофон, первичные средства пожаротушения.

VII. Меры по инженерно-технической, физической защите и пожарной безопасности объекта

1. Меры по инженерно-технической защите объекта (территории):

а) объектовые системы оповещения

Для оповещения об опасности применяется система громкоговорящей связи «С 2000-4». Система установлена в главном здании детского сада. В главном здании установлено оборудование оповещения, подключенное к региональной автоматизированной системе централизованного оповещения населения о возникновении ЧС.

(наличие, марка, характеристика)

б) наличие резервных источников электроснабжения, систем связи

Резервные источники питания (аккумуляторные батареи) применяется только для устойчивой работы пожарной сигнализации.

В качестве основной системы связи используется проводная связь «Ростелеком», а в качестве резервной -мобильная связь.

(количество, характеристика)

в) наличие технических систем обнаружения несанкционированного проникновения на объект (территорию)

Технические системы обнаружения несанкционированного проникновения на территории не применяются.

(марка, количество)

г) наличие стационарных и ручных металлоискателей

На посту охраны применяется металлоискатель ZKTeco ZK-D 180.

(марка, количество)

д) наличие систем наружного освещения объекта (территории)

На территории детского сада применяется отдельная система наружного освещения. Освещение прилегающей территории осуществляется светодиодными светильниками, закреплёнными на фасаде здания в количестве 4 штук.

(марка, количество)

е) наличие системы видеонаблюдения

Территория детского сада оборудована системой видеонаблюдения,

состоящей из: 5 видеокамер на внешнем фасаде административного здания, блока управления и видеорегистраторов (срок хранения видеoarхива составляет менее 30 дней).

2. Меры по физической защите объекта (территории):

а) количество контрольно-пропускных пунктов (для прохода людей и проезда транспортных средств):

контрольно-пропускной пункт для прохода людей отсутствует;
контрольно-пропускной пункт для проезда транспортных средств отсутствует.

б) количество эвакуационных выходов (для выхода людей и выезда транспортных средств):

для эвакуации людей из административного здания предусмотрены 2 основных и 12 запасных выхода;

эвакуационные выходы для выезда транспортных средств - 2 выезда.

в) наличие на объекте (территории) электронной системы пропуска

Электронная система пропуска на территории детского сада не применяется. Для контроля доступа на территорию детского сада используется домофон.

(тип установленного оборудования)

г) физическая охрана объекта (территории)

Охрана территории детского сада осуществляется в круглосуточном режиме. В административном здании детского сада расположен пост охраны, на котором в дневное время сотрудник охраны ООО ЧОО «АТЭМИ» исполняет свои обязанности. В ночное время функции охраны возложены на штатного сторожа. Пост оборудован элементом тревожной сигнализации с выводом тревожного сигнала на пульт оператора ОВО по Славянскому району – филиала ФГКУ УВО ВНГ России по Краснодарскому краю.

(организация, осуществляющая охранные мероприятия, количество постов
(человек))

3. Наличие систем противопожарной защиты и первичных средств пожаротушения объекта (территории):

а) наличие автоматической пожарной сигнализации

Основное здание детского сада оборудовано системой автоматической пожарной сигнализации, состоящей из: пульта контроля и управления «Гранит - 4», резервных источников питания, пожарных извещателей «ИП 212-15» (311 шт.), охранно-пожарных оповещателей и других элементов системы.

Для своевременной передачи данных о возгорании, в основном здании детского сада используется программно-аппаратный комплекс «Стрелец-Мониторинг».

(характеристика)

б) наличие системы внутреннего противопожарного водопровода

В административном здании проложен внутренний противопожарный водопровод, позволяющий подключать 6 пожарных кранов. Места расположения пожарных кранов указаны на планах эвакуации зданий.

(характеристика)

в) наличие автоматической системы пожаротушения

Автоматическая система пожаротушения в зданиях детского сада отсутствует.

(тип, марка)

г) наличие системы оповещения и управления эвакуацией при пожаре

Оповещение персонала и воспитанников о пожаре производится через блок управления «С 2000-4» с использованием световых оповещателей (табло) и звуковых оповещателей (громкоговорящая связь и звуковая сигнализация).

(тип, марка)

д) наличие первичных средств пожаротушения (огнетушителей)

В зданиях детского сада (на каждом этаже основного здания) размещены первичные средства пожаротушения (ручные порошковые огнетушители ОП-5), общее количество которых составляет 18 штук. Места расположения первичных средств пожаротушения указаны на планах эвакуации зданий.

(характеристика)

VIII. Выводы и рекомендации

Состояние антитеррористической защищенности объекта в основном соответствует предъявляемым требованиям. В соответствии с установленной категорией опасности заведующему детским садом необходимо выполнить следующие мероприятия:

1. Разработать (переработать) план эвакуации воспитанников (работников), находящихся на территории детского сада, в случае получения информации об угрозе совершения или о совершении террористического акта.

Срок: до 31.12.2023.

2. Обеспечить выполнение пропускного и внутриобъектового режимов и осуществление контроля за их функционированием.

Срок: постоянно.

3. Обеспечить проведение с работниками детского сада практических занятий и инструктажа о порядке действий при обнаружении на объектах (территориях) посторонних лиц и подозрительных предметов, а также при угрозе совершения террористического акта.

Срок: не менее 1 раза в полугодие.

4. Обеспечить периодический обход и осмотр территории, помещений, систем подземных коммуникаций, стоянок транспорта, а также периодическую проверку складских помещений (в соответствии

с регламентом работы данных помещений).

Срок: круглосуточно, не менее 4 раз в течении каждых 12 часов.

5. Организовывать и проводить учения и тренировки по реализации планов обеспечения антитеррористической защищенности детского сада.

Срок: не менее 1 раза в год.

6. Исключить случаи бесконтрольного пребывания на территории посторонних лиц и нахождения транспортных средств, в том числе в непосредственной близости от детского сада.

Срок: постоянно.

7. Обеспечить осуществление мероприятий по информационной безопасности, обеспечивающих защиту от несанкционированного доступа к информационным ресурсам детского сада.

Срок: постоянно.

8. Обеспечить размещение на объектах детского сада наглядных пособий, содержащих информацию о порядке действий работников, находящихся на территории, при обнаружении подозрительных лиц или предметов на объектах (территориях), поступлении информации об угрозе совершения или о совершении террористических актов на объектах территории детского сада, а также плана эвакуации при возникновении чрезвычайных ситуаций, номеров телефонов аварийно-спасательных служб, УФСБ России по Краснодарскому краю, ГУ ФСВНГ Российской Федерации по Краснодарскому краю, ГУ МЧС России по Краснодарскому краю, отдела полиции МВД России по Славянскому району Краснодарского края.

Срок: до 31.12.2023.

9. Организовать на постоянной основе взаимодействие с представителями УФСБ России по Краснодарскому краю, ГУ ФСВНГ Российской Федерации по Краснодарскому краю.

Срок: определен.

10. Обеспечить архивирование и хранение данных с камер видеонаблюдения в течение одного месяца.

Срок: до 01.09.2024, далее постоянно.

11. Переработать схемы эвакуации зданий детского сада (добавить пожарные краны).

Срок: до 01.09.2024.

**IX. Дополнительные сведения с учетом особенностей
объекта (территории) (при наличии)**

Локальные зоны безопасности на объекте отсутствуют.

(наличие локальных зон безопасности)

1. Географическое местонахождение объекта: широта-45.253384, долгота- 38.118823.

2. Реквизиты лицензии на образовательную деятельность: № 23ЛО1 № 0002567 от 15.05.2013.

(другие сведения)

Приложения: 1. поэтажный план (схема) объекта (территории) с обозначением критических элементов объекта на 1 л.
2. План (схема) охраны объекта (территории) с указанием контрольно-пропускных пунктов, постов охраны, инженерно-технических средств охраны на 3 л.
3. Акт обследования и категорирования объекта (территории) на 7 л.

Руководитель объекта (территории)


(подпись)

Н.Л. Ажинова

(инициалы, фамилия)

Паспорт безопасности актуализирован « » 20 г.

Причина актуализации:

В соответствии с Постановлением Правительства РФ от 5 марта 2022 г. № 289 "О внесении изменений в некоторые акты Правительства Российской Федерации в сфере обеспечения антитеррористической защищенности объектов (территорий)" и модернизацией системы антитеррористической защищенности объекта

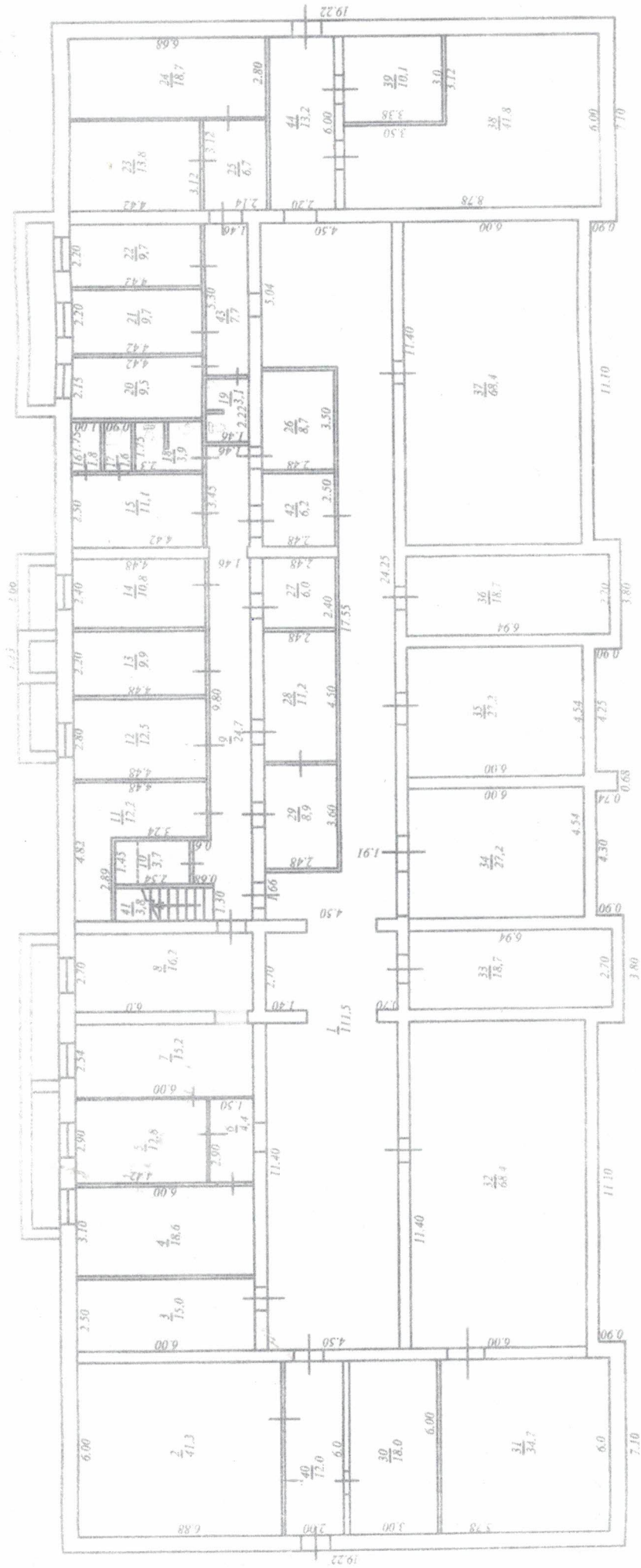
Руководитель объекта (территории)


(подпись)

Н. Л. Ажинова

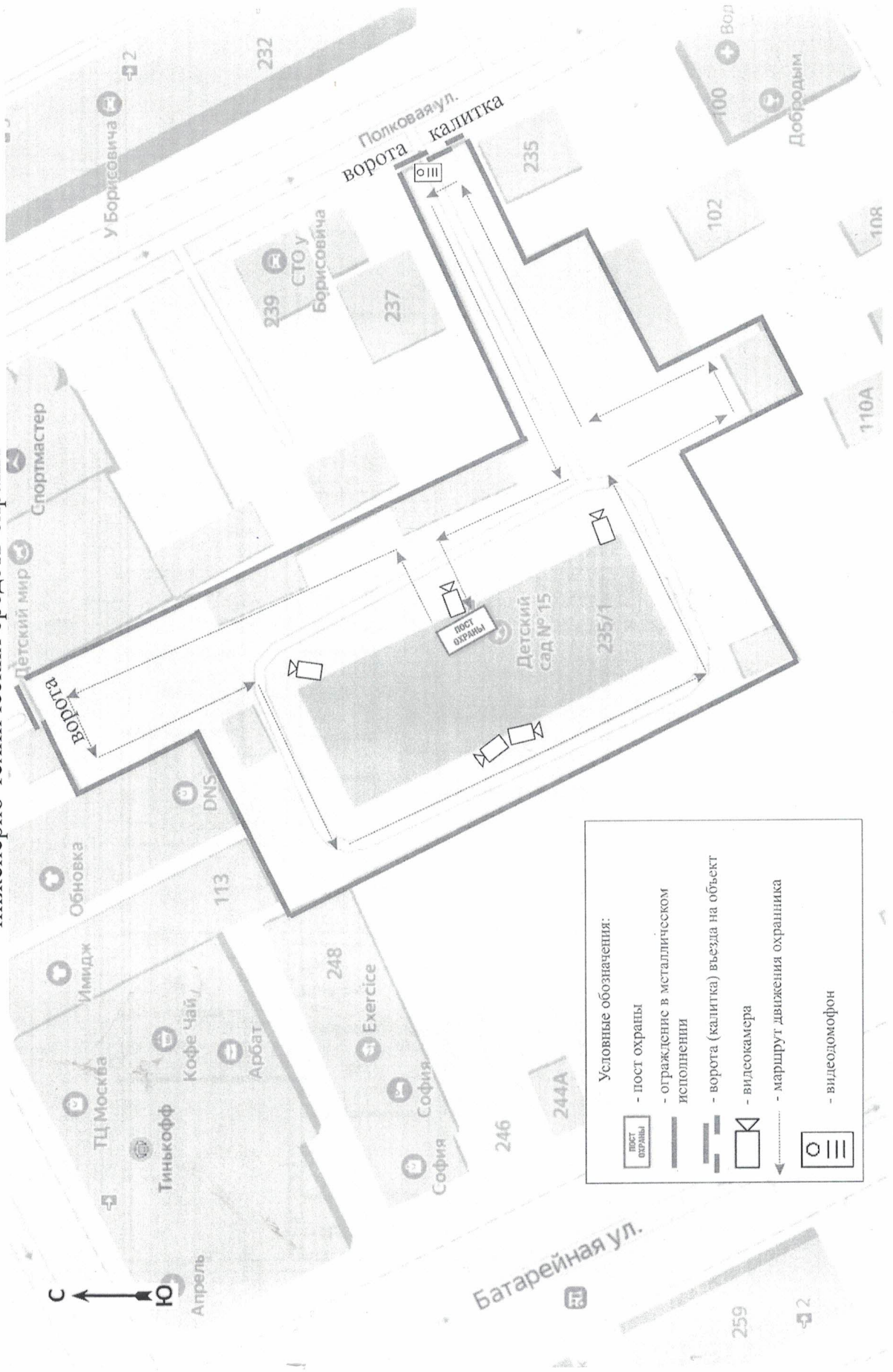
(инициалы, фамилия)

Позтажний план (схема) объекта (территории) с обозначением критических элементов объекта (подвал)









Приложение № 2
к паспорту безопасности

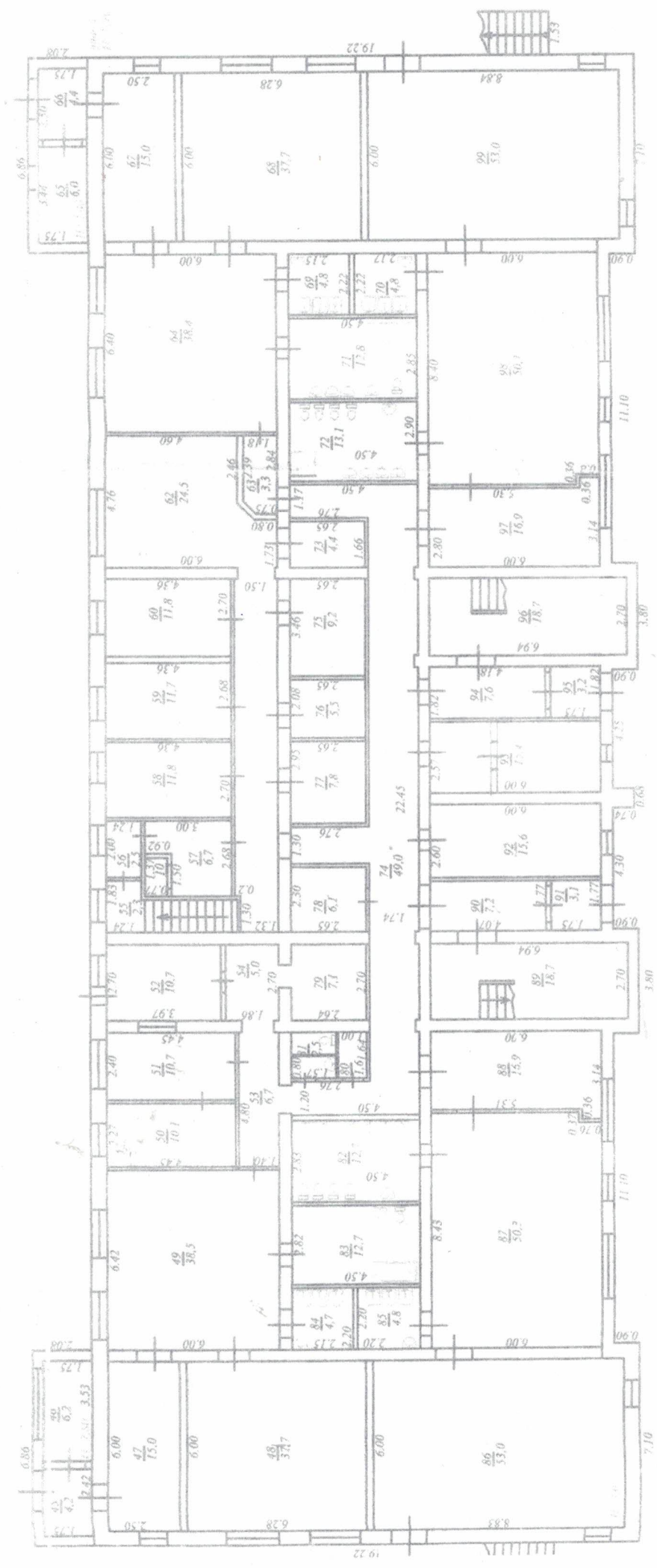
План (схема) охраны объекта (территории) с указанием контрольно-пропускных пунктов, постов охраны, инженерно-технических средств охраны



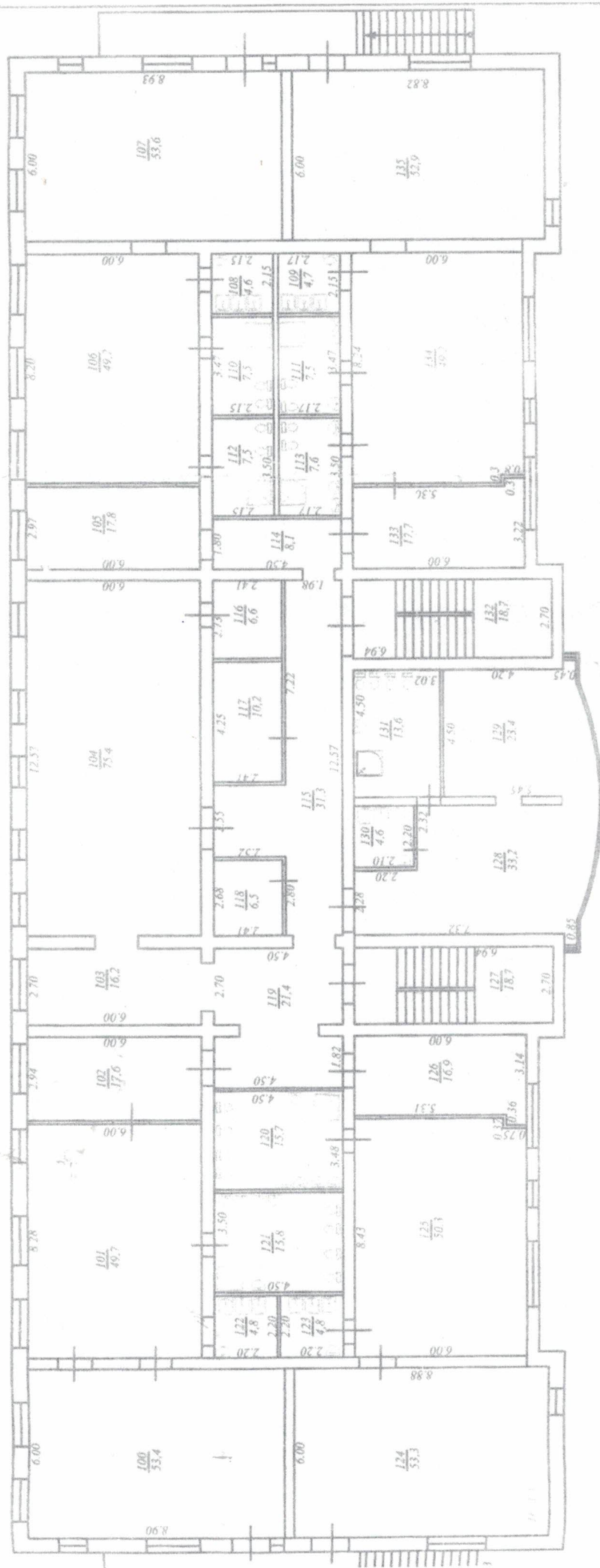
Условные обозначения:

-  - пост охраны
-  - ограждение в металлическом исполнении
-  - ворота (калитка) въезда на объект
-  - видеосамера
-  - маршрут движения охранника
-  - видеодомофон

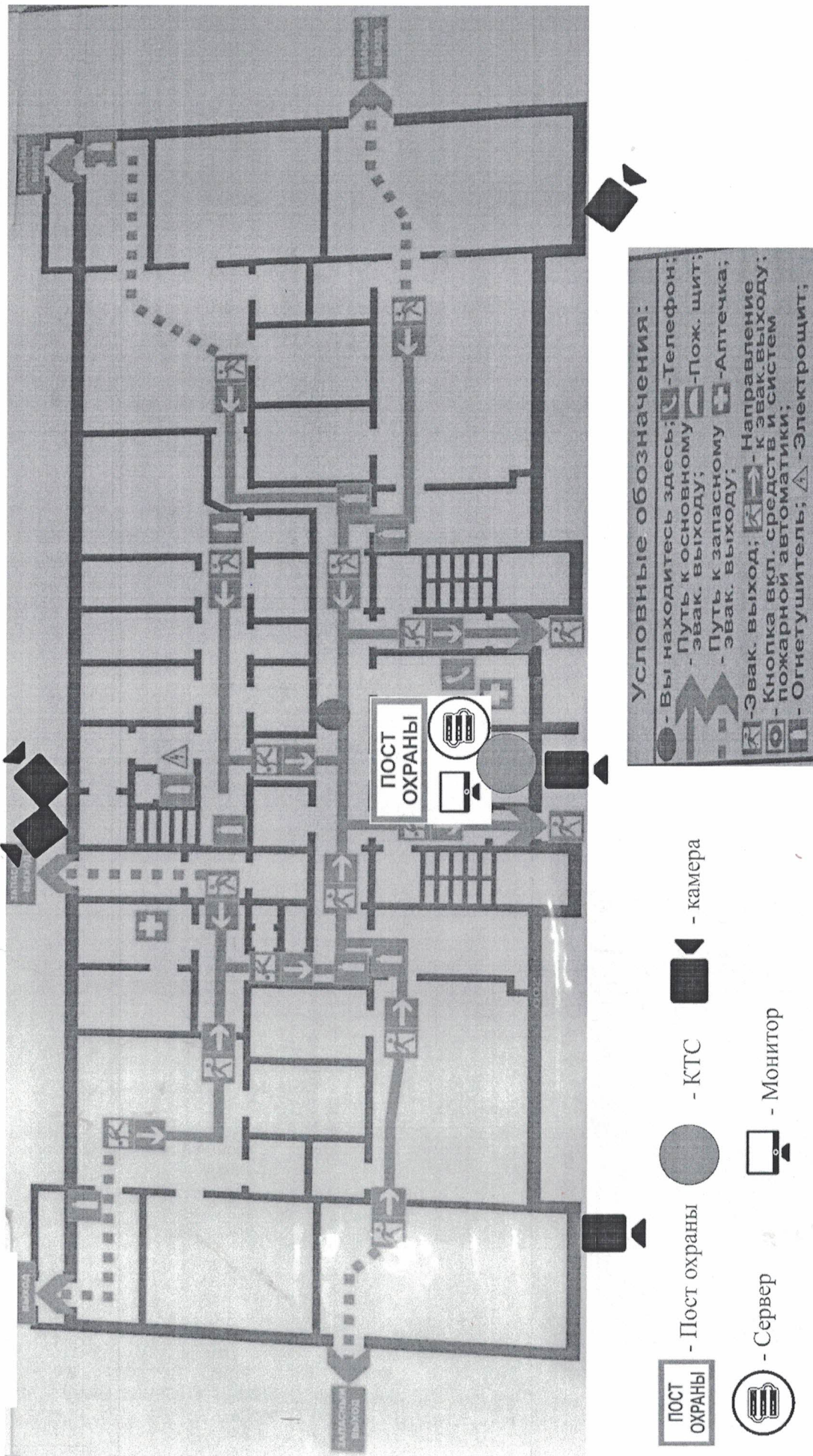
Позажный план (схема) объекта (территории) с обозначением критических элементов объекта (1 этаж)



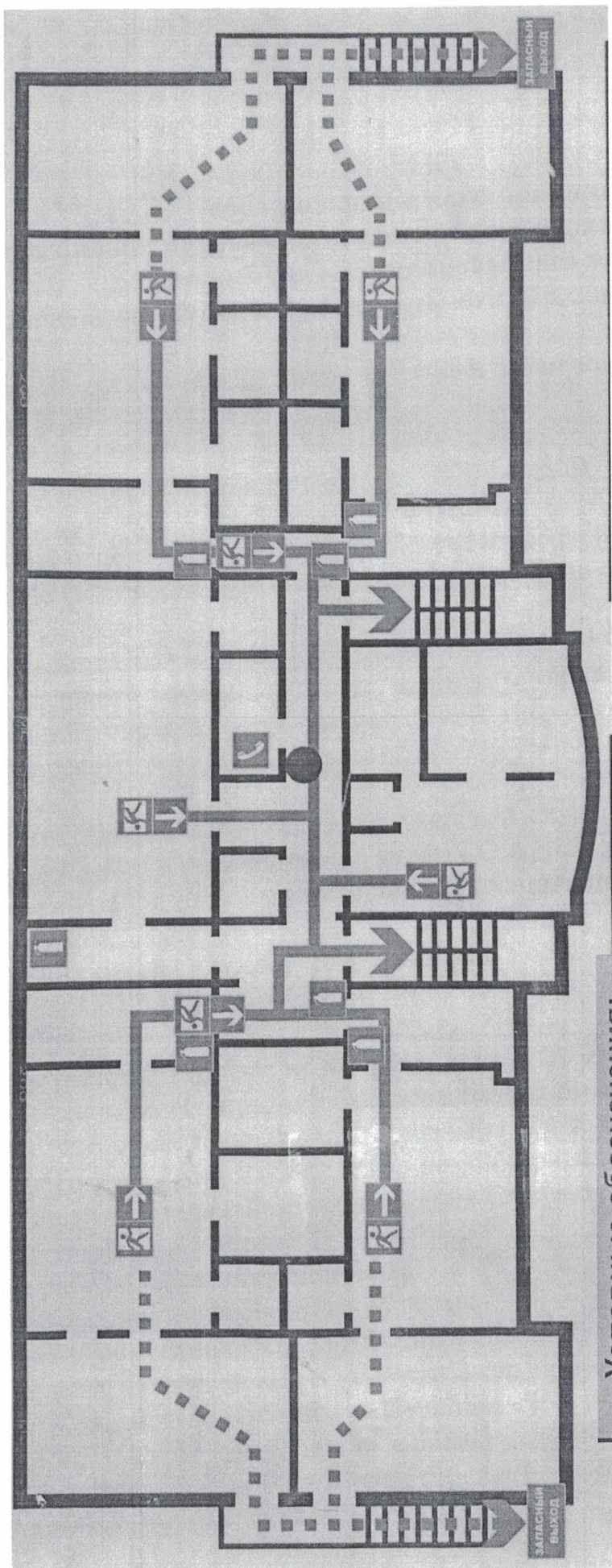
Пояжный план (схема) объекта (территории) с обозначением критических элементов объекта (2 этаж)



План (схема) охраны объекта (территории) с указанием контрольно-пропускных пунктов, постов охраны, постов охраны, инженерно-технических средств охраны (1 этаж)



План (схема) охраны объекта (территории) с указанием контрольно-пропускных пунктов, постов охраны, инженерно-технических средств охраны (2 этаж)



Условные обозначения:

- - Вы находитесь здесь; ☎ - Телефон;
- ➔ - Путь к основному эваку. выходу; ☒ - Пож. щит;
- ➔ - Путь к запасному эваку. выходу; ☒ - Аптечка;
- ➔ - Эваку. выход; ➔ - Направление к эваку. выходу;
- ☐ - Кнопка вкл. средств и систем пожарной автоматики;
- ☒ - Огнетушитель; ⚡ - Электрощит;

АКТ
обследования и категорирования
муниципального автономного дошкольного образовательного учреждения
детский сад комбинированного вида № 15
г. Славянска-на-Кубани муниципального образования Славянский район

Комиссия в составе: председателя комиссии заведующего МАДОУ д\с к\в № 15
Ажинова Н.Л.

Членов комиссии:

- заместитель начальника управления образования (по согласованию) Иванов
С.М.

-начальник отдела надзорной деятельности и профилактической работы Славян-
ского района, подполковник внутренней службы (по согласованию) Ю.А. Орлов

- дежурный отделения вневедомственной охраны по Славянскому району филиа-
ла федерального государственного казенного учреждения «Управления вневе-
домственной охраны войск национальной гвардии Российской Федерации по
Краснодарскому краю» (по согласованию)

-начальник единой дежурной диспетчерской службы муниципального бюджет-
ного учреждения «Управление по делам ГО и ЧС» муниципального образования
Славянский район (по согласованию), П.В. Онопченко

- сотрудник отдела в городе Темрюк УФСБ России по Краснодарскому краю (по
согласованию) Д.Н. Нестеренко

В соответствии приказом МАДОУ д\с к\в № 15 от 04.05.2023г. № 44\1 « О
проведении комиссионного обследования территории МАДОУ д\с к\в № 15»
произведено обследование муниципального автономного дошкольного образо-
вательного учреждения детский сад комбинированного вида № 15 г. Славянска-
на-Кубани муниципального образования Славянский район на предмет присвое-
ния категории опасности.

В ходе работы комиссия установила:

а) антитеррористическая защищенность:

Инженерно-техническая укрепленность объекта:

объект расположен по адресу: Российская Федерация, 353560, Краснодарский
край, г. Славянск-на-Кубани, ул.Полковая, 235/1

Возможность скрытного подхода к объекту отсутствует.

Объект состоит из одного отдельно стоящего здания.

Режим работы объекта – 07.30 – 17.30

3

Территория объекта ограждена забором общей протяженностью 514.66 м, высота забора 3 метра

- металлические ворота: основные с ул. Полковая – 1 шт; металлические ворота (пожарный въезд с ул. Ленина – 2 шт. с жесткой фиксацией, закрываются на замок. Пропуск на объект осуществляется через калитку ответственным за пропускной режим.

- освещение территории: осуществляется по внутренней части периметра учреждения.

Для обеспечения антитеррористической безопасности в муниципальном автономном дошкольном образовательном учреждении детский сад комбинированного вида № 15 г. Славянска-на-Кубани муниципального образования Славянский район организованы следующие мероприятия:

- охрана образовательного учреждения от противоправных посягательств, а также по соблюдению пропускного и внутри объектового режима ООО ЧОО «АТЭМИ» (договор на оказание услуг по охране № 360 от 01.01.2022г)

- обеспечение оснащения инженерно-техническими средствами и системами охраны, а также поддержание их в исправном состоянии обеспечивается ответственным лицом, назначенным приказом образовательного учреждения;

- имеется система видеонаблюдения, обеспечивающая непрерывное наблюдение за учреждением и архивирование информации. Изображение с видеокамер транслируется на монитор, установленный в кабинете руководителя. В учреждении установлено наружных 4 видеокамеры

- система уличного освещения осуществляется при помощи 4 ламп натриевого высокого давления 100 Вт;

- с помощью кнопки тревожной сигнализации в круглосуточном режиме объект охраняется охранной организацией: отделом вневедомственной охраны по Славянскому району филиала ФГКУ УВО ВНГ России по Краснодарскому краю (договор на оказание услуг по централизованной охране № 30000120 от 01.01.2022г);

- имеется автоматическая пожарная сигнализация, система мониторинга комплексной безопасности «Мираж-Мониторинг». Имеется система голосового оповещения, а также эвакуационные знаки пожарной безопасности, указывающие направление движения, световые оповещатели «Выход» (договор на техническое обслуживание № 433 от 01.01.2022г, ИП Кочу Николай Андреевич);

- ответственными лицами проводится работа с воспитанниками и сотрудниками по вопросам противодействия идеологии терроризма и экстремизма с помощью бесед, просмотров видеоматериалов и инструктажей с соответствующими записями в журналах;

16

- в соответствии с утвержденным планом и графиком объектовых тренировок с учащимися, воспитанниками и сотрудниками проводятся учебные тренировки по реализации обеспечения антитеррористической и пожарной защищенности;

- имеется система оповещения при ЧС № (договора № ТСНФ -001260 от 11.11.2021г)

- сотрудниками ответственными за пропускной режим осуществляется обходы и осмотры территорий дошкольного участка, прилегающей территории (стоянок автотранспорта), проверка складских и чердачных помещений для выявления и предотвращения признаков подготовки или совершения террористического акта с последующим занесением информации об обходах в журнал обхода территории;

- в учреждении имеются информационные стенды, содержащие информацию о порядке действий учащихся, воспитанников и сотрудников, при обнаружении подозрительных лиц или подозрительных предметов, порядок действий при поступлении информации об угрозе совершения или о совершении террористических актов, а также имеется информация с номерами телефонов аварийно-спасательных служб, территориальных органов безопасности, территориальных органов Министерства внутренних дел РФ и территориальных отделов ГО и ЧС.

б) Конструктивные и технические характеристики обследование муниципального автономного дошкольного образовательного учреждения детский сад комбинированного вида № 15 г. Славянска-на-Кубани муниципального образования Славянский район, организация его функционирования, действующие меры по обеспечению безопасного функционирования учреждения:

Земельный участок, общей площадью 6067 кв.м

По всему периметру земельный участок огражден забором.

На территории расположено одно здание

Наименование зданий	Конструктивные и технические характеристики зданий, их функциональное назначение
Здание двухэтажного детского сада на 160 мест Лит А	Год постройки: 2012 г. Этажность: 3 (в т.ч. 1 подземный) Фундамент железобетонный корпус Лит А : предназначен для обеспечения учебного процесса, оборудован 4 внешними видеокameraми, системой голосового оповещения людей, автоматической проводной пожарной сигнализацией, оснащен прямой связью с пожарной частью «стрелец – Мониторинг», планами –эвакуации людей из здания, информационными табличками о направлении движения, светящимися указателями «Выход» и системой аварийно-спасательных служб Максимальное количество одновременного пребывания людей

	- 240 человек (в период с 7.30 до 17.30). Выходной – 1 чел.
Пристройка Лит а	Год постройки : 2012 г. Этажность : 1 Фундамент бетонный ленточный Пристройка Лит а предназначен для колясок детей ясельного возраста Максимальное количество одновременного пребывания людей – 5 человека (в период с 7.30 до 17.30). Выходной - 1
Пристройка Лит а1	Год постройки: 2012г. Этажность: 1. Фундамент бетонный ленточный Пристройка Лит а1 предназначен для колясок детей ясельного возраста Максимальное количество одновременное пребывание людей 5 человек (в период с 7.30 до 17.30). Выходной- 1
Здание ко- тельной Лит Б	Год постройки :2012г. Этажность: 1 . Фундамент бетонный Объект предназначен для отопления и подачи горячей воды в ДООУ , оснащен стальными отопительными котлами Buderus Logano SK 645– 2шт. Максимальное количество одновременное пребывание людей 2 человек (в период с 7.30 до 17.30). Выходной- 1
Здание Подстан- ции Лит В	Год постройки- 2012г. Этажность: 2. Фундамент бетонный Объект предназначен для подачи электроэнергии от городских сетей в ДООУ , оснащен счетчиком учета электроэнергии Меркурий 230ART-03PQRSIDN №21227563 Максимальное количество одновременное пребывание людей 3 человек (в период с 7.30 до 17.30). Выходной- 1

в) Степень угрозы совершения террористического акта и возможные последствия его совершения:

на основании статистических данных за последние двенадцать месяцев террористических актов (попыток к совершению) и вооруженных столкновений на территории Краснодарского края не зафиксировано.
Угроза совершения теракта отсутствует.

Возможные последствия:

- возможность размещения и приведения в действие взрывных устройств на территории организации в целях повреждения (разрушения) жизненно-важных для организации сооружений или оборудования, в автомобилях;
- возможность применения в зданиях или на территории организации отравляющих (ядовитых, радиоактивных и иных опасных для жизни и здоровья людей веществ);
- возможность возгорания на объектах.

Оценка социально-экономических последствий террористического акта на объекте:

1	Возможные людские потери, человек	до 240 (дневное время) до 1 (ночное время)
2	Возможный экономический ущерб, млн. рублей	105027924
3	Количество населения г.Славянск-а-Кубани, чел	67 252

г) Потенциально опасные участки муниципального автономного дошкольного образовательного учреждения детский сад комбинированного вида № 15 г. Славянска-на-Кубани муниципального образования Славянский район

№ п/п	Наименование	Прогнозируемое количество людей, находящихся на участке, чел.	Общая площадь кв. м.	Характер террористической угрозы	Характер возможных последствий, мат.ущерб, млн.руб.
1	Здание двухэтажного детского сада на 160 мест Лит А	240	2452,7	Взрыв, поджог	Прекращение функционирования объекта, разрушение конструкции здания, гибель людей, или получение вреда здоровью, в количестве 240 человек. Возможен материальный ущерб в размере 86534361 руб.
2	Пристройка Лит а	5	14,3	Взрыв, поджог, заброс отравля-	Прекращение функционирования объекта, разрушение конструкции здания, гибель

				ющих веществ	людей, или получение вреда здоровью, в количестве 5 человек.
3	Пристройка Лит а 1	5	14,3	Взрыв, поджог, заброс отравляющих веществ	Прекращение функционирования объекта, разрушение конструкции здания, гибель людей, или получение вреда здоровью, в количестве 5 человек.
4	Котельная (находящаяся на территории ОУ) режим работы круглосуточно.	3	26,1	Взрыв, поджог	Прекращение функционирования объекта, разрушение конструкции здания, гибель людей, или получение вреда здоровью, в количестве 3 (дневное время), 1 (ночное время) человек. Возможен материальный ущерб в размере 3687064 руб.
5	Здание Подстанции Лит В	3	42,8	Взрыв, поджог, выброс отравляющих веществ	Разрушение зданий, гибель людей, или получение вреда здоровью, в количестве 3 (дневное время) человек, 1 человека (ночное время), материальный ущерб в размере 4836568 руб.

На основании результатов обследования муниципального автономного дошкольного образовательного учреждения детский сад комбинированного вида № 15 г. Славянска-на-Кубани муниципального образования Славянский район присвоена **четвертая категория опасности**

В целях обеспечения антитеррористической защищенности муниципального автономного дошкольного образовательного учреждения детский сад комбинированного вида № 15 г. Славянска-на-Кубани муниципального образования Славянский район необходимо выполнить следующие мероприятия:
Отсутствуют.

Председатель комиссии:
Заведующий МАДОУ д\с к\в
№ 15



Н.Л. Ажинова

Члены комиссии:

Начальник органа надзорной
деятельности и профилактиче-
ской работы Славянского рай-
она, подполковник внутренней
службы



Ю.А. Орлов

Дежурный отделения вневе-
домственной охраны по Сла-
вянскому району филиала фе-
дерального государственного
казенного учреждения «Управ-
ления вневедомственной охра-
ны войск национальной гвар-
дии Российской Федерации по
Краснодарскому краю»





Сотрудник отдела в городе
Темрюк УФСБ России по
Краснодарскому краю



Д.Н. Нестеренко